

AUTORIŲ TEISĖS © „Hangzhou EZVIZ Software Co., Ltd.“ VISOS TEISĖS SAUGOMOS. Bet kokia informacija, įskaitant, be kita ko, formuluotes, paveikslėlius, grafikus, yra „Hangzhou EZVIZ Software Co., Ltd.“ (toliau - „EZVIZ“) nuosavybė. Šio naudotojo vadovo (toliau – „vadovas“) jokia būdu negalima atgaminti, keisti, versti ar platinti iš dalies ar visiškai be išankstinio raštiško EZVIZ leidimo. Išskyrus atvejus, kai nurodyta kitaip, EZVIZ nesuteikia jokių garantijų ar pareiškimų, tiesioginių ar numanomų, susijusių su Vadovu.


Apie šį vadovą

Šiame vadove pateikti gaminio naudojimo ir tvarkymo nurodymai. Nuotraukos, schemos, vaizdai ir visa kita informacija pateikta tik aprašymo ir paaiškinimo tikslais. Šiame vadove pateikta informacija gali būti pakeista be įspėjimo dėl programinės aparatinės įrangos atnaujinimo ar kitų priežasčių. Naujausią versiją rasite „EZVIZ™“ svetainėje (<http://www.ezviz.com>).

Peržiūros įrašas

Nauja laida – 2022 m. sausio mėn.

Prekių ženklų patvirtinimas

„EZVIZ™“,  ir kitų „EZVIZ“ prekių ženklai bei logotipai yra „EZVIZ“ nuosavybės įvairiose jurisdikcijose. Kiti toliau nurodyti prekių ženklai ir logotipai yra atitinkamų savininkų nuosavybė.

Teisinės atsakomybės ribojimo pareiškimas

TIEK, KIEK LEIDŽIA TAIKOMI ĮSTATYMAI, APRAŠYTAS PRODUKTAS SU TECHNINE ĮRANGA, PROGRAMINE ĮRANGA IR PROGRAMINE APARATINE ĮRANGA PATEIKIAMAS TOKS, KOKS YRA, SU VISOMIS TRIKTIMIS IR KLAIDOMIS, IR „EZVIZ“ NESUTEIKIA JOKIŲ GARANTIJŲ, ĮSKAITANT, BE APRIBOJIMŲ, GARANTIJAS DĖL TINKAMUMO PARDUOTI, PATENKINAMOS KOKYBĖS, TINKAMUMO KONKREČIAM TIKSLUI IR TREČIŲJŲ ŠALIŲ NEPAŽEIDIMO GARANTIJAS. JOKIU ATVEJU „EZVIZ“, JOS DIREKTORIAI, PAREIGŪNAI, DARBUOTOJAI AR ATSTOVAI NEATSAKO UŽ JOKIUS SPECIALIUS, ATSITIKTINIUS AR NETIESIOGINIUS NUOSTOLIUS, ĮSKAITANT, BE KITA KO, NUOSTOLIUS DĖL VERSLO PELNO PRARADIMO, VERSLO SUTRIKDYMO, DUOMENŲ AR DOKUMENTŲ PRARADIMO, KURIE YRA SUSIJĘ SU ŠIO PRODUKTO NAUDOJIMU, NET JEI „EZVIZ“ BUVO INFORMUOTA APIE TOKIŲ NUOSTOLIŲ TIKIMYBĘ.

TIEK, KIEK TAI MAKSIMALIAI LEIDŽIAMA PAGAL TAIKYTINĄ TEISĘ, JOKIU ATVEJU „EZVIZ“ BENDRA ATSAKOMYBĖ UŽ VISĄ ŽALĄ NEVIRŠYS PRADINĖS PRODUKTO PIRKIMO KAINOS.

„EZVIZ“ NEPRISIIMA JOKIOS ATSAKOMYBĖS UŽ ASMENS SUŽALOJIMĄ AR TURGINĘ ŽALĄ, PATIRTĄ DĖL PRODUKTO TIEKIMO AR PASLAUGOS NUTRAUKIMO, KURĮ SUKĖLĖ: A) NETINKAMAS DIEGIMAS ARBA NAUDOJIMAS, IŠSKYRUS TAI, KAS PRAŠOMA; B) NACIONALINIŲ ARBA VIEŠŲJŲ INTERESŲ APSAUGA; C) FORCE MAJEURE; D) JŪS ARBA TREČIOJI ŠALIS, ĮSKAITANT, BET NEAPSIRIBOJANT, TREČIŲJŲ ŠALIŲ PRODUKTŲ, PROGRAMINĖS ĮRANGOS, PROGRAMŲ IR KT. NAUDOJIMĄ.

JEI GAMINYS TURI INTERNETO PRIEIGĄ, GAMINĮ JŪS NAUDOJATE TIK SAVO RIZIKA. „EZVIZ“ NEPRISIIMA JOKIOS ATSAKOMYBĖS UŽ NEĮPRASTĄ VEIKIMĄ, PRIVATUMO NUTEKĖJIMĄ AR KITĄ ŽALĄ, ATSIKADUSIĄ DĖL KIBERNETINĖS ATAKOS, ĮSILAUŽĖLIŲ ATAKOS, VIRUSŲ PATIKRINIMO AR KITOS INTERNETO SAUGOS RIZIKOS, TAČIAU PRIREIKUS „EZVIZ“ LAIKU SUTEIKS TECHNINĘ PAGALBĄ.

PRIEŽIŪROS ĮSTATYMAI IR DUOMENŲ APSAUGOS ĮSTATYMAI PRIKLAUSO NUO KONKREČIOS JURISDIKCIJOS. PRIEŠ NAUDODAMI ŠĮ PRODUKTĄ, PATIKRINKITE VISUS JŪSŲ JURISDIKCIJOJE GALIOJANČIUS ĮSTATYMUS, KAD ĮSITIKINTUMĖTE, JOG JŪSŲ NAUDOJIMAS ATITINKA TAIKOMUS ĮSTATYMUS. JEI ŠIS GAMINYS NAUDOJAMAS NETEISĖTAIS TIKSLAIS, „EZVIZ“ UŽ TAI NEATSAKO.

ESANT BET KOKIEMS NEATITIKIMAMS TARP PIRMIAU IŠDĖSTYTŲ NUOSTATŲ IR TAIKYTINOS TEISĖS, VADOVAUJAMASI PASTARĄJA.

Turinys

Apžvalga 1

1. Paketo turinys1
2. Pagrindai.....1

Sąranka 2

1. Gaukite EZVIZ programėlę2
2. Vandens jutiklio įjungimas.....2
3. Vandens jutiklio pridėjimas.....3

Įrengimas 5

Veiksmai su EZVIZ programėle..... 6

1. Pradinis puslapis.....6
2. Nuostatos6

Apžvalga

1. Paketo turinys



Vandens jutiklis (1 vnt.)



Reguliavimo informacija (1 vnt.)



Sparčiosios paleisties vadovas (1 vnt.)

2. Pagrindai

Vandens jutiklį sumontavus nurodytoje vietoje, vandens jutiklis suveiks, kai vandens lygis bus aukštesnis nei 0,5 mm. Tuo pačiu metu susietasis EZVIZ tinklų sietuvas siųs garso ir šviesos signalą, o EZVIZ programėlėje taip pat bus gautas pranešimas apie pavojaus signalą. Įrenginio užliejimo būseną galite patikrinti EZVIZ programėlėje.



Vaizdas iš galo



Interjero schema

Pavadinimas	Aprašas
Mygtukas	Paspauskite ir palaikykite mygtuką 5 sek., vandens jutiklis įsijungs iš naujo ir pereis į įrenginio pridėjimo režimą.
Šviesos diodų indikatorius	<ul style="list-style-type: none">• Greitai mirksinti mėlyna: Įjungiamas įrenginio pridėjimo režimas.• Greitai mirksi mėlyna spalva ir išsijungia: sėkmingai pridėta prie tinklų sietuvo arba nepavyko.• Greitai mirksi mėlyna spalva, o tada išsijungia po 180 sekundžių: nėra atsako dėl įrenginio pridėjimo, iš sistemos išeinama automatiškai.• Mėlyna spalva 1 sekundę, o tada išsijungia: įrenginys įsijungia arba paspauskite mygtuką 1 kartą.

Sąranka

Norėdami nustatyti detektorių, atlikite toliau nurodytus veiksmus.

1. Gaukite EZVIZ programėlę ir prisijunkite prie savo EZVIZ programėlės paskyros.
2. Įjunkite vandens jutiklį.
3. Pridėkite vandens jutiklį prie savo EZVIZ paskyros.

1. Gaukite EZVIZ programėlę

1. Prijunkite mobilųjį telefoną prie „Wi-Fi“ (siūloma).
2. Atsisiųskite ir įdiekite programėlę EZVIZ, atlikdami atitinkamą paiešką (EZVIZ) „App Store“ arba „Google Play™“.
3. Paleiskite programėlę ir užregistruokite EZVIZ naudotojo paskyrą.

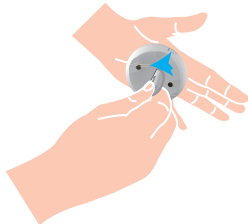


- i** Jei jau naudojote programėlę, įsitinkinkite, kad tai yra naujausia jos versija. Norėdami sužinoti, ar yra naujiny, eikite į programėlių parduotuvę ir ieškokite „EZVIZ“.

2. Vandens jutiklio įjungimas

1 veiksmas. Galinio dangtelio nuėmimas

Nuimkite galinį vandens jutiklio dangtelį, sukdami jį prieš laikrodžio rodyklę naudodami plokščius įrankius (pvz., monetą, kurios storis mažesnis nei 2 mm), kaip parodyta toliau pateiktame paveikslėlyje.



- i** • Rekomenduojama įspausti plokščią įrankį į griovelį ir tada pasukti, taip pat galite paimti vandens jutiklį į rankas, kad paspaustumėte ir pasuktumėte jį delnu.

2 veiksmas. Izoliacinės juostelės išėmimas

Išimkite baterijos izoliacinę juostelę, kaip parodyta toliau pateiktame paveikslėlyje.



- i** • Jei reikia pakeisti bateriją, įsigykite vieną CR2032 210mAh bateriją.
• Keisdami baterijas, įdėkite jas teigiama puse į viršų.
• Kai liečiate grandinių plokštę, rankos turi būti sausos ir švarios.

3. Vandens jutiklio pridėjimas

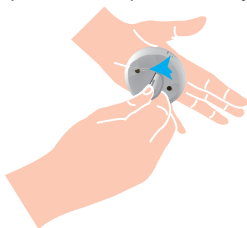
- i** Vandens jutiklį reikia naudoti kartu su „EZVIZ Zigbee“ išmaniuoju tinklų sietuvu (toliau – tinklų sietuvas). Pridėkite tinklų sietuvą prie EZVIZ Cloud vadovaudamiesi tinklų sietuvo naudotojo vadovu, o tada pridėkite vandens jutiklį prie tinklų sietuvo.

Pirmasis būdas: pridėkite nuskaitydami QR kodą

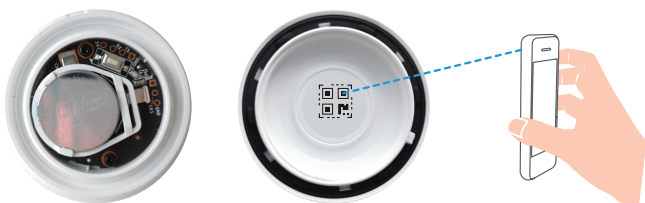
1. Prisijunkite prie savo paskyros naudodami EZVIZ programėlę, bakstelėkite įrenginio įtraukimo piktogramą ir bus parodyta QR kodo nuskaitymo sąsaja.



2. Nuimkite galinį vandens jutiklio dangtelį, sukdami jį prieš laikrodžio rodyklę naudodami plokščius įrankius (pvz., monetą, kurios storis mažesnis nei 2 mm), kaip parodyta toliau pateiktame paveikslėlyje. Rekomenduojama įspausti plokščią įrankį į griovelį ir tada pasukti, taip pat galite paimti vandens jutiklį į rankas, kad paspaustumėte ir pasuktumėte jį delnu.

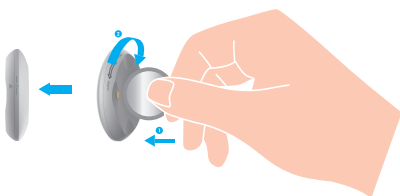


3. Nuskaitykite vidinėje dangtelio pusėje arba naudotojo vadove esantį QR kodą ir pridėkite vandens jutiklį prie tinklų sietuvo.



4. Pridėkite vandens jutiklį prie tinklų sietuvo vadovaudamiesi programėlės vedliu.
5. Tvirtai sukite vandens jutiklio galinį dangtelį pagal laikrodžio rodyklę, kol ant galinio dangtelio esanti lygiavimo žymė ► susilygiuos su žyme ◯ ant priekinio dangtelio.

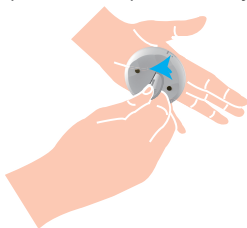
- i** Norėdami pasukti galinį vandens jutiklio dangtelį, įspauskite monetą į griovelį ir pasukite ją.



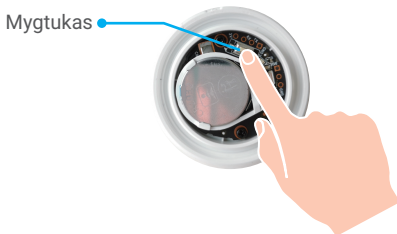
Antrasis būdas: pridėkite per tinklų sietuvą

i Pridėdami vandens jutiklį prie tinklų sietuvo, padėkite vandens jutiklį kuo arčiau tinklų sietuvo.

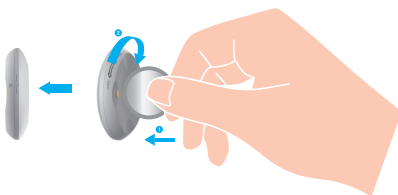
1. Pereikite į įrenginio pridėjimo režimą, kaip nurodyta tinklų sietuvo naudotojo vadove.
2. Nuimkite galinį vandens jutiklio dangtelį, sukdami jį prieš laikrodžio rodyklę naudodami plokščius įrankius (pvz., monetą, kurios storis mažesnis nei 2 mm), kaip parodyta toliau pateiktame paveikslėlyje. Rekomenduojama įspausti plokščią įrankį į griovelį ir tada pasukti, taip pat galite paimti vandens jutiklį į rankas, kad paspaustumėte ir pasuktumėte jį delnu.



3. Paspauskite ir palaikykite nuspaudę jutiklio mygtuką 5 sek., kad vandens jutiklis pereitų į įrenginio pridėjimo režimą.



4. Kai vandens jutiklio indikatorius greitai mirksi mėlyna spalva, o tada išsijungia, vandens jutiklis sėkmingai pridamas prie tinklų sietuvo.
5. Sėkmingai pridėję vandens jutiklį, pasukite jutiklio galinį dangtį pagal laikrodžio rodyklę, kad priveržtumėte galinį dangtį, kol ant galinio dangtelio esanti lygiavimo žymė susilygiuos su žyme ant priekinio dangtelio.



Įrengimas

Vandens jutiklis gali būti dedamas ant bet kokio plokščio paviršiaus tualete, verandoje, virtuvėje, sandėlyje ir pan.

- Vandens jutiklį montuokite tose vietose, kur gali įvykti vandens nuotėkis.
- Nemontuokite vandens jutiklio tose vietose, kur vanduo jau buvo išsiliejęs.
- Kad neprarastumėte vandens jutiklio, nemontuokite jo ten, kur ateina ir išeina žmonės.
- Nemontuokite vandens jutiklio aplinkoje, kurioje yra korozija arba stiprūs magnetiniai laukai.
- Kad išvengtumėte atsitiktinio nurijimo ar kitokių pavojų, naudodami vandens jutiklį laikykite jį atokiau nuo kūdikių ir vaikų.
- Rekomenduojama, kad atstumas tarp vandens jutiklio ir tinklų sietuvo būtų mažesnis nei 20 m. Jei tarp jų yra sienų, jų turėtų būti ne daugiau kaip 2.
- Jei turite didelio ploto namą, įsigykite du ar daugiau EZVIZ įrenginių, kad geriau jais pasinaudotumėte.



Veiksmi su EZVIZ programėle

i Programėlės sąsaja gali skirtis dėl versijos naujinimo, ir viršesnė bus jūsų telefone įdiegtos programėlės sąsaja.

1. Pradinis puslapis

Paleiskite EZVIZ programėlę, atidarykite susijusio tinklų sietuvo pagrindinį puslapį ir, jei reikia, galite tvarkyti savo vandens jutiklį puslapyje.

Žurnalas	Jutiklio aptikimo žurnalas.
----------	-----------------------------

2. Nuostatos

Parametras	Aprašas
Įrenginio pavadinimas	Pritaikykite savo įrenginio pavadinimą.
Avarinis mygtukas	Įjungus šią funkciją, įrenginys persijungs į pagalbos iškvietimo režimą, o originalus įjungimo ir išjungimo mygtukas bus išjungtas.
Susiję įrenginiai	Galite matyti prie jutiklio prijungtą tinklų sietuvą.
Įrenginio informacija	Įrenginio informaciją galite peržiūrėti čia.
Bendrinti	Bendrinkite savo įrenginį.
Pašalinti įrenginį	Bakstelėkite, kad ištrintumėte jutiklį iš EZVIZ Cloud.